

Государственное автономное профессиональное образовательное учреждение
«КРАЕВОЙ ПОЛИТЕХНИЧЕСКИЙ КОЛЛЕДЖ»

Целевой проект

ТЕРРИТОРИЯ РАВНЫХ ВОЗМОЖНОСТЕЙ

Разработчики проекта:
Сайтова Светлана Леонтьевна,
социальный педагог
Муллаярова Эльза Радифовна,
Заведующий отделением ППССЗ

Чернушка, 2017

Информационная карта проекта

Полное наименование работы	Территория равных возможностей
Авторы	Саитова Светлана Леонтьевна, социальный педагог Муллаярова Эльза Радифовна, заведующий отделением ППССЗ
Образовательная организация	Государственное автономное профессиональное образовательное учреждение «Краевой политехнический колледж»
Участники	преподаватели, студенты - инвалиды и студенты с ограниченными возможностями здоровья
ФИО руководителя образовательной организации	Азанов Михаил Васильевич
География проекта (сфера реализации):	ГАПОУ «Краевой политехнический колледж»
Сроки выполнения проекта:	сентябрь 2017 г.- сентябрь 2021 г.

*«Важно, чтобы люди
не чувствовали себя инвалидами...
Это люди,
которым судьба послала испытания...
Только сочувствия мало,
надо развивать возможности»*

Л.И. Швецова

Инвалидность представляет собой социальный феномен, избежать которого не может ни одно общество, и каждое государство сообразно уровню своего развития, приоритетам и возможностям формирует социальную и экономическую политику в отношении инвалидов.

Совместное (инклюзивное) обучение признано всем мировым сообществом как наиболее гуманное и наиболее эффективное. Направление на развитие инклюзивного образования становится одним из главных в российской образовательной политике.

В современных социально-экономических условиях выпускник образовательного учреждения должен обладать навыками саморазвития, способностью к самореализации, высокой мотивированностью к созидательной деятельности, активной гражданской позицией.

Сегодня ни у кого не вызывает сомнений значимость роли, которую играет образование в процессе социальной интеграции детей с ограниченными возможностями здоровья и детей-инвалидов.

Основная задача данного направления деятельности сформулирована Д.А. Медведевым. «Мы просто обязаны создать нормальную систему образования для детей с ограниченными возможностями здоровья, детей-инвалидов, чтобы они могли обучаться среди сверстников в любых образовательных учреждениях, и не чувствовали себя изолированными от общества».

Это значит, что признание проблемы обучения детей с ОВЗ и детей-инвалидов осуществляется на государственном уровне.

Инклюзия понимается и трактуется как благо для всех – и для тех, кто учит этих детей, то есть для педагогов, и для тех, кто учится вместе с ними для нормативно развивающихся студентов, и для тех, кто воспитывает таких детей, это для их родителей, и как шанс для всего общества – гражданского общества, получающего посредством этого образовательного процесса возможность на практике реализовывать гуманистические

ценности равных прав, свобод и достоинств каждого человека, независимо от состояния его здоровья, его пола или расы.

Инклюзивное образование – один из процессов трансформации общего и профессионального образования, основанный на понимании, что инвалиды в современном обществе могут (и должны) быть вовлечены в социум. Данная трансформация ориентирована на формирование условий доступности образования для всех, в том числе обеспечивает доступ к образованию для детей с инвалидностью.

Инклюзивное профессиональное обучение - это не просто проект или дань моде, это жизненная необходимость.

Инклюзия — это такой подход, философия, которая предполагает, что все студенты с ОВЗ, получают больше возможностей в социальном, культурном, духовном плане, а также в плане профессионального обучения.

Образование инвалидов и лиц с ограниченными возможностями здоровья относится к числу проблем, актуальность которых не утрачивает своего значения. Провозглашенный в Российской Федерации курс на обеспечение доступности качественного образования всех предусмотренных законом уровней для всех контингентов населения предполагает непрекращающийся поиск инновационных моделей, соответствующих этому требованию, новых форм и способов организации обучения, в том числе и дистанционного обучения, что является важным компонентом общей стратегии совершенствования системы социального обеспечения населения.

Именно поэтому социальная адаптация таких людей в обществе, реализация их огромного разностороннего потенциала является одной из первостепенных задач государства. Проблема профессионального обучения людей с ограниченными возможностями является насущной в современном российском обществе.

Цель проекта:

Создание условий для адаптации и социализации обучающихся с инвалидностью и лиц с ограниченными возможностями здоровья в ГАПОУ «Краевой политехнический колледж».

Задачи проекта:

1. Определить содержание и структуру работы с обучающимися с инвалидностью и лиц с ограниченными возможностями здоровья в условиях учреждения среднего профессионального образования.

2. Разработать учебно-методическую документацию с учетом требования ФГОС и индивидуальных особенностей, обучающихся с инвалидностью и лиц с ограниченными возможностями здоровья, позволяющих обеспечить реализацию и освоение образовательной программы.

3. Разработать план деятельности педагогического коллектива по психолого-педагогическому сопровождению обучающихся с инвалидностью и лиц с ограниченными возможностями здоровья в условиях колледжа.

4. Разработать комплекс мероприятий по социализации обучающихся с инвалидностью и лиц с ограниченными возможностями здоровья.

5. Обеспечить условия для создания доступной среды обучающихся с инвалидностью и лиц с ограниченными возможностями здоровья в условиях ГАПОУ «Краевой политехнический колледж».

Ожидаемые результаты

Качественные показатели	Количественные показатели
Выход обучающимися с инвалидностью и лиц с ограниченными возможностями здоровья из состояния изолированности от общества	Участие в конкурсном движении, акциях, слетах, конференциях, дебатах, круглых столах.
Реализация конституционных прав обучающихся с ОВЗ на образование в соответствии с их возможностями	Получение диплома об образовании по профессии и специальности Получение дополнительных квалификаций
Реализация себя в обществе	Трудоустройство Летняя занятость

Описание проекта

Актуальность проблемы проекта обусловлена тем, что с каждым годом возрастает численность студентов с особыми образовательными потребностями.

Понятие «лица с ОВЗ» охватывает категорию студентов ГАПОУ «Краевой политехнический колледж» жизнедеятельность которых характеризуется какими-либо ограничениями или отсутствием способности осуществлять деятельность способом или в рамках, считающихся нормальными для человека данного возраста.

Студенты с ОВЗ - это студенты, имеющие значительные отклонения от нормального развития, вызванные серьезными врожденными или приобретенными дефектами и в силу этого нуждающиеся в специальных условиях обучения.

В 2017 -2018 учебном году в колледже обучаются 15 студентов-инвалидов:

	1 курс	2 курс	3 курс	4 курс
09.02.04 Информационные системы	1		1	1
23.02.07 Техническое обслуживание и ремонт двигателей, систем, агрегатов автомобилей	3			
13.02.11. Техническая эксплуатация электрического и электромеханического оборудования	1			
43.02.15 Поварское и кондитерское дело	1			
19.01.17 Повар, кондитер			1	
19.02.10 Технология продукции общественного питания			1	
19727 Штукатур 13450 Маляр	4			
38.02.01 Экономика и бухгалтерский учет		1		
ВСЕГО	10		3	1
				15

	Нарушение слуха				Нарушение зрения				Ребенок инвалид				ДЦП				Нарушение интеллекта				
	1 курс	2 курс	3 курс	4 курс	1 курс	2 курс	3 курс	4 курс	1 курс	2 курс	3 курс	4 курс	1 курс	2 курс	3 курс	4 курс	1 курс	2 курс	3 курс	4 курс	
09.02.04 Информационные системы				1					1						1						
23.02.07 Техническое обслуживание и ремонт двигателей, систем, агрегатов автомобилей	1								2												
13.02.11. Техническая эксплуатация электрического и электромеханического оборудования									1												
43.02.15 Поварское и кондитерское дело	1																				
38.02.01 Экономика и бухгалтерский учет										1											
19.01.17 Повар, кондитер											1										
19.02.10 Технология продукции общественного питания							1														
19727 Штукатур 13450 Маляр									2								2				
ВСЕГО	2			1			1		6	1	1				1		2				
														ИТОГО				15			

Изменение представления государства и общества о правах и возможностях ребенка-инвалида и лиц с ОВЗ привело к постановке практической задачи максимального охвата образованием всех детей с ограниченными возможностями здоровья. Признание права любого ребенка на получение образования, отвечающего его потребностям и полноценно использующего возможности развития, обусловило важнейшие инициативы и ориентиры новой образовательной политики. Такая постановка задачи влечет за собой необходимость структурно-функциональной, содержательной и технологической модернизации образовательной системы.

Признание государством ценности социальной и образовательной интеграции детей инвалидов и лиц с ОВЗ обуславливает необходимость создания для них адекватного образовательного процесса именно в образовательном учреждении, которому отводится центральное место в обеспечении так называемого «инклюзивного» образования.

Проект предполагает реализацию трех направлений:

- социально-психологическое;
- методическое;
- материально-техническое.

Проект может быть эффективно реализован благодаря совместным усилиям администрации, педагогического коллектива, социально- психологической службы, воспитательной службы.

План реализации проекта

Этап ПД	Сроки	Содержание деятельности	Участники	Предполагаемый результат
Задача 1 <i>Определить содержание и структуру работы с обучающимися с инвалидностью и лиц с ограниченными возможностями здоровья в условиях учреждения среднего профессионального образования.</i>				
1	сентябрь - октябрь 2018	Создание условий для учебной деятельности.	Методисты Николаев Э.Г. зам.директора по УР	-Разработанное методическое обеспечение для формирования и развития инклюзивного образования;
	декабрь-январь 2018		А.В. Накаряков зам.директора по практике	-Созданы условия для закрепления и практического использования знаний и умений, приобретенных обучающимися в урочной деятельности, с привлечением социальных партнеров;
	сентябрь 2021		С.Л. Саитова социальный педагог Муллаярова Э.Р. зав.отделением ППССЗ	-Обобщен, распространен и внедрен опыта инклюзивного образования в крае и установлены рабочие контакты, обмен информацией с различными структурами, работающими по проблеме обучения студентов-инвалидов и лиц с ОВЗ;
2	В течение всего проекта	Создание условий для внеурочной деятельности.	С.Л. Саитова социальный педагог Н.А. Турыгина зам.директора по воспитательной работе педагог - психолог	-Обеспечены условия для благоприятной адаптации обучающихся с ОВЗ в образовательном учреждении;
			С.Л. Саитова социальный педагог Н.А. Турыгина	-Созданы условия для выявления и реализации интересов, склонностей и способностей,

			зам.директора по воспитательной работе педагог - психолог	обучающихся с ОВЗ;
			С.Л. Саитова социальный педагог Н.А. Турыгина зам.директора по воспитательной работе педагог - психолог	-Развит опыт творческой деятельности обучающихся с ОВЗ во взаимодействии со сверстниками и взрослыми, а также в разновозрастной среде;
			С.Л. Саитова социальный педагог Н.А. Турыгина зам.директора по воспитательной работе педагог - психолог	-Развит опыт неформального общения обучающихся с ОВЗ с учетом расширения рамок взаимодействия с социумом.
3	январь 2018 - сентябрь 2021	Социально психологическое сопровождение.	С.Л. Саитова социальный педагог Н.А. Турыгина зам.директора по воспитательной работе педагог - психолог	-Внедрены практико ориентированные технологии психолого-педагогического сопровождения;
			С.Л. Саитова социальный педагог Н.А. Турыгина зам.директора по воспитательной работе педагог - психолог	-Привлечены специалисты Отдела МТУ социального развития Пермского края по Чернушинскому муниципальному району, Центра занятости населения, к участию в проектировании и организации образовательного процесса.
4	январь 2018 – декабрь 2020	Создание материально-технической базы.	С.Л. Саитова социальный педагог Г.Г. Брекоткина зам.директора по общим	Создана доступная архитектурная среда

			вопросам	
Задача 2 Разработать учебно-методическую документацию с учетом требования ФГОС и индивидуальных особенностей, обучающихся с инвалидностью и лиц с ограниченными возможностями здоровья, позволяющих обеспечить реализацию и освоение образовательной программы.				
6	сентябрь - октябрь 2017	Разработка индивидуальных учебных планов для студентов-инвалидов по специальностям: Информационные системы, Технология продукции общественного питания, Повар, кондитер, Поварское и кондитерское дело, Техническое обслуживание и ремонт двигателей, систем и агрегатов автомобилей, Техническая эксплуатация электрического и электромеханического оборудования, Экономика и бухгалтерский учет, Штукатур, Маляр	Муллярова Э.Р. зав.отделением ППССЗ Маланицева А.В. зав.отделением ППКРС Николаев Э.Г. зам.директора по УР	Разработанные индивидуальные учебные планы для студентов-инвалидов. (8)
7	октябрь-ноябрь 2017	Создание базы адаптированных рабочих программ согласно ИУП по специальностям: Информационные системы, Технология продукции общественного питания, Повар, кондитер, Поварское и кондитерское дело, Техническое обслуживание и ремонт двигателей, систем и агрегатов автомобилей, Техническая эксплуатация электрического и электромеханического	Еремеева Л.С. зав. отделом маркетинга Николаев Э.Г. зам.директора по УР	Разработанные рабочие программы (по 7 специальностям)

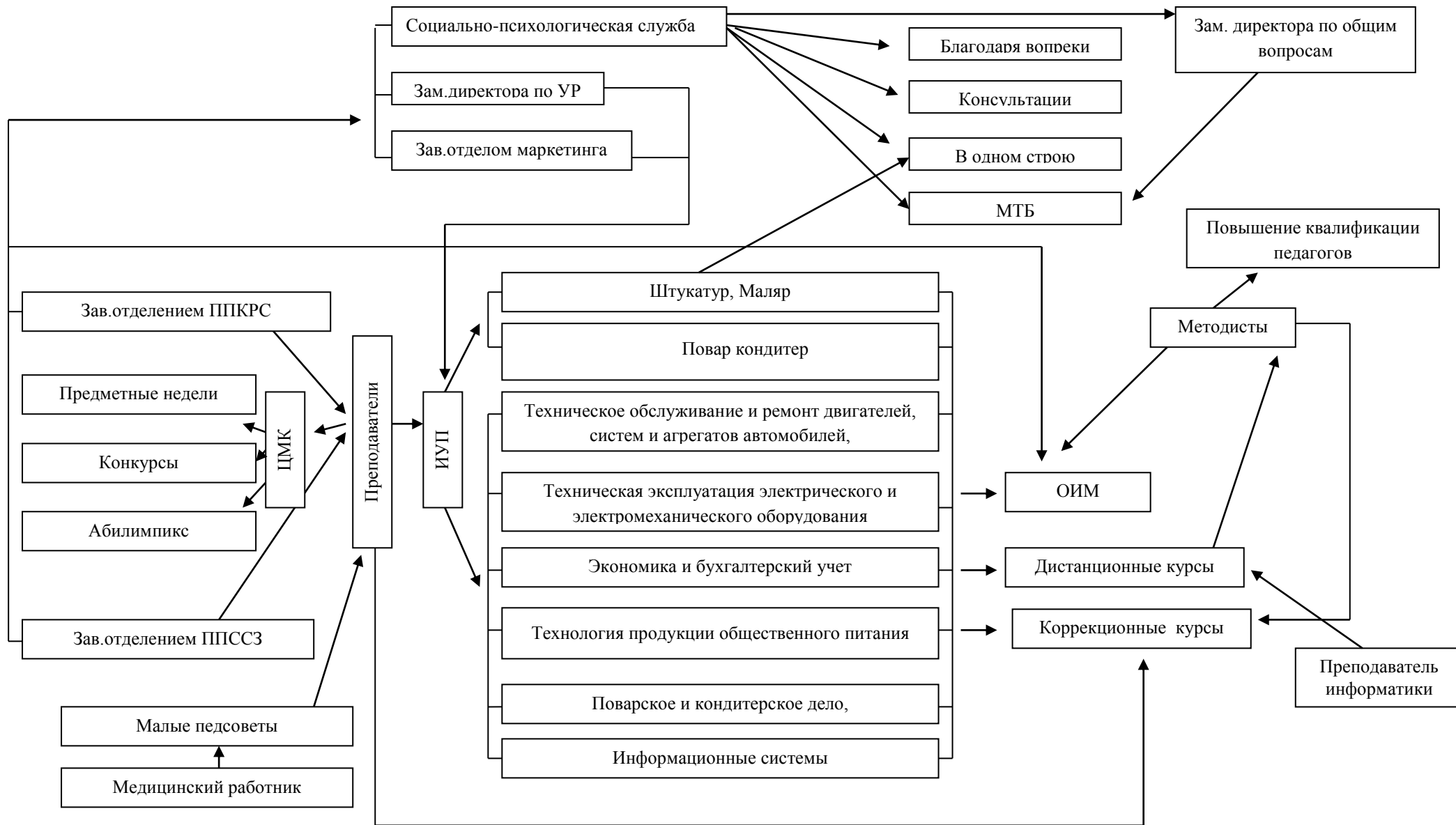
		оборудования, Экономика и бухгалтерский учет,		
8	сентябрь 2018	Корректировка рабочих программ согласно ИУП	Еремеева Л.С. зав. отделом маркетинга Николаев Э.Г. зам.директора по УР	Внесенные изменения в содержание рабочих программ (по 6 специальностям)
9	октябрь- декабрь 2017	Выстраивание индивидуальных образовательных маршрутов для студентов - инвалидов	Муллаярова Э.Р. зав.отделением ППССЗ Маланицева А.В. зав.отделением ППКРС методист МЦПК	Индивидуальные образовательные маршруты для студентов - инвалидов
10	октябрь-ноябрь 2017	Разработка и организация проведения коррекционных курсов по общеобразовательным дисциплинам для студентов - инвалидов	преподаватели общеобразовательных дисциплин Миниахметова О.В. зав. отделом УМС	Разработанные коррекционные курсы по общеобразовательным дисциплинам (14)
11	В течение 2017-2018	Разработка дистанционных курсов для студентов - инвалидов	преподаватели дисциплин профессионального цикла Бессонова Н.Л.	Разработанные дистанционные курсы (по 8 специальностям)
12	январь 2018	Разработка консультации для студентов – инвалидов по работе на платформе MOODLE	Бессонова Н.Л.	Знакомство студентов – инвалидов с возможностями платформы MOODLE
13	2018-2020	Апробация дистанционных курсов для студентов - инвалидов	преподаватели дисциплин профессионального цикла Бессонова Н.Л.	Работа с 8 студентами - инвалидами
<i>Задача 3 Разработать план деятельности педагогического коллектива по психолого- педагогическому сопровождению обучающихся с инвалидностью и лиц с ограниченными возможностями здоровья в условиях колледжа.</i>				
14	раз в год	Организация мероприятия «Благодаря и вопреки»	Сайтова С.Л. социальный педагог	Разработанный и проведенный сценарий мероприятия
15	раз в год	Организация консультаций для студентов – инвалидов и родителей	Сайтова С.Л. социальный педагог специалисты службы соцзащиты	Встречи со специалистами

16	в течение 2017-2018	Повышение квалификации педагогов, работающих с лицами с ограниченными возможностями здоровья	Овчинникова И.В. методист	Курсы (3)
17	Декабрь- 2017: 5,7,12,14,19,21,26	Организация серии малых педагогических советов «Особенности работы со студентами - инвалидами»	Медицинский работник	Информирование педагогов по обучению студентов – инвалидов
Задача 4 Разработать комплекс мероприятий по социализации обучающихся с инвалидностью и лиц с ограниченными возможностями здоровья.				
	в течение года	Мероприятия для лиц с ограниченными возможностями здоровья согласно мероприятиям проекта «В одном строю»	Саитова С.Л. социальный педагог Г.А. Казакова педагог - организатор Нурмухаметова А.Т. преподаватель дисциплин профессионального цикла	Созданы условия для проведения мероприятий, направленных на развитие творческих и интеллектуальных способностей и развития профессиональных компетенций: - Конкурс творческих работ декоративно прикладное искусство «Подарок на рождество»; - Интеллектуальная игра «Что? Где? Когда?»; -Концерт для пап «Я тоже был солдат»; - Концерт для мам «Любящему сердцу»; - Мастер класс «Подарок для мамы»; - Конкурс фотографий «Моя веселая семейка»; - День единых действий по компетенции «Сухое строительство и штукатурные

				<p>работы», «Повар», «ТО и ремонт»;</p> <ul style="list-style-type: none"> - Викторина «Дорогами Победы»; - Мастер класс «Подарок ветерану»; - Конкурс поделок и рисунков «Мир вокруг нас»; - «Добру откроются сердца» - тематическая программа по толерантности; - «Жить без улыбки - просто ошибка»; - Конкурс «Новогодний подарок»; - Вечер новогодней поэзии. <p>«Надежда нам дарует силу» - круглый стол</p> <p>«Поверь в себя» - тренинг</p> <p>«Я не один в этом мире» - тренинг</p> <p>- Организован процесс сопровождения, оказана правовая помощь для семей студентов</p>
		Организация занятий в комнате релаксации	Сайтова С.Л. социальный педагог педагог - психолог	План занятий для студентов - инвалидов
		Конкурсы, организованные через ЦМК (краевые, всероссийские)	председатели ЦМК	
		Предметные недели согласно плана ЦМК	председатели ЦМК	
		Конкурсы, организованные воспитательной службой	Кураторы Г.А. Казакова педагог - организатор	
		Абилимпикс	Вычужанова Г.Н.	
		Дни единых действий	Сайтова С.Л. социальный педагог	

			Г.А. Казакова педагог – организатор студсовет	
<i>Задача 5 Обеспечить условия для создания доступной среды обучающихся с инвалидностью и лиц с ограниченными возможностями здоровья в условиях ГАПОУ «Краевой политехнический колледж».</i>				
14	2017-2019	Оснащение материально-технической базы колледжа согласно требований паспорта доступности объекта социальной инфраструктуры	Брекоткина Г.Г. зам.директора по общим вопросам Сайтова С.Л. социальный педагог	Приложение 1
	2017-2018	Оборудование комнаты релаксации	Сайтова С.Л. социальный педагог педагог - психолог медицинский работник	Оборудованная комната релаксации

Структура реализации проекта



N п/п	Основные структурно-функциональные зоны	
1	Территория, прилегающая к зданию (участок)	1. Оборудование входа на участок элементами информации об объекте. 2. Установка съезда с моста на пешеходные пути. 3. Установка тактильных средств, выполняющих предупредительную функцию на покрытии пешеходных путей по изменению направления движения.
2	Вход (входы) в здание	1. Установка разделительных поручней наружной лестницы 2. Установка автоматических входных дверей с задержкой закрывания продолжительностью не менее 10 секунд, установка на них опознаваемых символов, указывающих на их доступность, Целесообразно применение автоматических распашных или раздвижных дверей (если они не стоят на путях эвакуации). 3. Переоборудование тамбура по СанП и Н 4. Оборудование контрольно-пропускного устройства и турникетов
3	Путь (пути) движения внутри здания (в том числе пути эвакуации)	1. Установка разделительных поручней на лестницах. 2. Оснащена селекторной связью, устройством визуальной или текстовой связи с диспетчерской или с помещением пожарного поста (поста охраны). 3. Окрашивание лестниц в контрастный цвет, установка тактильных предупредительных указателей, контрастных по цвету по отношению к прилегающим поверхностям 4. Установка визуальных устройств и средств информации: разметка и цвет элементов оборудования, цветовые указатели и знаки, щиты, стенды, табло, световые маяки. 5. Установка направляющих символов и ограничительной (латеральной) разметки, на полу и стенах. 6. Установка звуковых маячков и шумовых индикаторов, звуковоспроизводящей техники, устройств звукового дублирования. 7. Установка тактильных средств информации для лиц с дефектами зрения и частично слуха, в виде фактурных поверхностей, рельефных указателей, табло со шрифтом Брайля.
4	Кабинетная форма обслуживания	1. Оборудование ученических мест для студентов с нарушением слуха, зрения. 2. Оборудование мест в читальном зале библиотеки индивидуальные средства реабилитации при ходьбе, и отдельно - для учащихся с ослабленным зрением.

		3. Оборудование кабинета лечебной физкультуры
5	Комната релаксации	1.Тактильная среда: - световой стол для рисования песком, -световой стол для рисования на воде, -сенсорный уголок «Зеркальный обман».
		2.Кресло-кровать «Остров» с гранульным наполнителем
		3.Мягкая среда- пуфы, лежаки, покрытие для пола
		4.Зрительная среда: - световой проектор, -фотообои, -воздушно-пузырьковые колонны, -фотооптическое волокно бокового свечения, -зеркальный шар
		5.Звуковая среда: - музыкальный центр, -компьютер.
		6.Воздушная среда: - установка для ароматерапии - кондиционер.
6	Санитарно-гигиенические помещения	1.Установка поручней унитаза
		2.Установка писсуара
		3.Установка перил
		4.Установка сушилки для рук
		5.Установка автоматических дверей
		6.Установка поручней мойки
7	Система информации и связи (на всех зонах)	1.Установка средств информации и сигнализации об опасности, на путях их движения, предусматривающие визуальную, звуковую и тактильную информацию с указанием направления движения и мест получения услуги.
		2. Установка средств информации зон и помещений, входных узлов и путей движения.
		3. Установка звуковой сигнализация и стробоскопической сигнализация
		4. Установка в вестибюлях звуковых информаторов по типу телефонов-автоматов.

Риски реализации.

Инклюзивное образование может иметь ряд ограничений нормативно-правового, финансово-экономического, организационно-методического, социокультурного свойства.

1. Дефицит финансирования образовательного учреждения для совершенствования материально-технической базы и создание условий инклюзивного образования для обучающихся с инвалидностью и лиц с ограниченными возможностями здоровья, а так же дополнительное финансирование на заработную плату педагогов, повышение их квалификации.

2. Тревожность педагогов с возросшей ответственностью, так как не все педагоги понимают суть и готовы к новым профессиональным ролям, которые появляются в связи с введением инклюзивного образования.

3. Права обучающихся с инвалидностью и лиц с ограниченными возможностями здоровья, на образование будут реализовываться поверхностно без создания специальных условий и подготовки всех участников образовательного процесса.

4. Многие родители не желают признавать своего ребенка нуждающимся в особых условиях при получении образования и препятствуют прохождению ПМПК своим ребенком, пройдя ПМПК, получив рекомендации, не предоставляют их в образовательное учреждение.

5. Массовый переход к инклюзивному обучению по единому плану и принципам, без учета специфики образовательного учреждения, без подготовки участников образовательных отношений.

6. Чрезмерная, забота об обучающихся с инвалидностью и лиц с ограниченными возможностями здоровья, создание сильной инфраструктуры специального образования, усложняющей процесс социализации обучающихся.

7. Обучение обучающихся с инвалидностью и лиц с ограниченными возможностями здоровья в учреждении в соответствии с Законом «Об образовании в Российской Федерации» – в образовательных учреждениях по выбору родителей, по месту жительства, но без создания специальных условий, т.е. без учета их индивидуальности, возможностей.

8. Неполноценное познавательное и личностное развитие обучающихся с инвалидностью и лиц с ограниченными возможностями здоровья в условиях индивидуального образования с элементами дистанционного обучения.

9. Неудовлетворительное социально-экономическое положение семей, воспитывающих детей с инвалидностью и ограниченными возможностями здоровья, вынужденных изолировать своих детей от общества и сверстников.